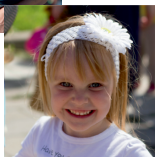




Дорога к дому



**ФОНД
ПОДДЕРЖКИ
ДЕТЕЙ** находящийся
в трудной
жизненной
ситуации



Целевая благотворительная программа «Дорога к дому» компании «Северсталь»

МЕТОДИЧЕСКОЕ ПОСОБИЕ

Ливенцева Е.Н., Максудов Р.Р., Кузнецова А.Н., Рябинин А.Л.

«ВОССТАНОВИТЕЛЬНЫЙ ПОДХОД В РАБОТЕ СПЕЦИАЛИСТОВ
СИСТЕМЫ ПРОФИЛАКТИКИ ПРАВОНАРУШЕНИЙ И
ПОДДЕРЖКИ СОЦИАЛИЗАЦИИ НЕСОВЕРШЕННОЛЕТНИХ»

Череповец
2015

Ливенцева Е.Н., Максудов Р.Р., Кузнецова А.Н., Рябинин А.Л.

«Восстановительный подход в работе специалистов системы профилактики правонарушений и поддержки социализации несовершеннолетних».

Череповец, 2015. – 30 с.

Настоящее методическое пособие издано Благотворительным фондом «Дорога к дому» компании «Северсталь» в рамках проекта «Служба «Подросток» целевой благотворительной программы «Дорога к дому» компании «Северсталь» в 2015 году. Данное методическое пособие подготовлено и издано при финансовой поддержке Фонда поддержки детей, находящихся в трудной жизненной ситуации, в рамках реализации проекта «Служба «Подросток».

Материалы методического пособия подготовлены под руководством президента общественного центра «Судебно-правовая реформа», председателя Всероссийской ассоциации восстановительной медиации Рустама Максудова, и включают его статью.

Предлагаемый подход уже более 4 лет успешно используется проектами Программы в работе с несовершеннолетними, совершившими противоправные действия, а также с их семьями.

Настоящее пособие адресовано педагогам, специалистам учреждений (организаций), оказывающим помощь несовершеннолетним и семьям, педагогам, специалистам субъектов профилактики, а также всем тем, кто заинтересован в профилактической и реабилитационной работе с несовершеннолетними, совершившими противоправные действия.

Благотворительный фонд «Дорога к дому»
162600, Вологодская область, г. Череповец, ул. Юбилейная, д. 26
Телефон: (8202) 20-14-66
дорога-к-дому.рф

СОДЕРЖАНИЕ

Введение

4

ТЕОРЕТИЧЕСКАЯ ЧАСТЬ

Восстановительный подход в социальной реабилитации несовершеннолетних, совершивших правонарушения

6

Максудов Р.Р. «Особенности проведения медиации, связанной с несовершеннолетними. Восстановительный и реабилитационный подход: принципиальные и понятийные различия»

11

МЕТОДИЧЕСКАЯ ЧАСТЬ

Деятельность проекта

22

Алгоритм работы с семьями в Проекте

24

Литература

30

ВВЕДЕНИЕ

Указом Президента Российской Федерации от 1 июня 2012 года № 761 утверждена Национальная стратегия действий в интересах детей на 2012–2017 годы, в рамках которой предусмотрен ряд мер, направленных на создание дружественного к ребенку правосудия. В качестве одного из важнейших направлений и основных принципов дружественного к ребенку правосудия Стратегия указывает на приоритет восстановительного подхода и мер воспитательного воздействия в отношении несовершеннолетних, совершивших правонарушения. Такой акцент означает, что в реагировании на правонарушающее поведение несовершеннолетних государство придает большое значение заботе о **позитивной траектории социального развития несовершеннолетнего**, вступившего в конфликт с законом, и одновременно об удовлетворении **прав и законных интересов жертв**. Основной формой реализации концепции восстановительного правосудия является встреча жертвы и правонарушителя (потерпевшего и обвиняемого) с целью заглаживания вреда, причиненного преступлением (правонарушением). Правонарушитель имеет возможность лично принести извинения пострадавшей стороне и загладить причиненный преступлением вред, а пострадавшая сторона – принять эти извинения и получить возмещение причиненного ущерба. Такие встречи называют программами восстановительного правосудия. В качестве пострадавшей стороны могут выступать жертвы правонарушений, родители, одноклассники и окружающие люди.

В отношении несовершеннолетних правонарушителей программы восстановительного правосудия решают дополнительную задачу: в отличие от ставшей традиционной идеи смягчения наказания программы восстановительного правосудия ориентированы **на осознание несовершеннолетним негативного характера совершенного деяния и формирование чувства ответственности**. Кроме того, в силу особого предмета в программах восстановительного правосудия подчеркивается важность эмоциональной составляющей, урегулирования отношений, де-демонизации априорных негативных представлений о «преступнике» и «жаждущей мести жертве», важность осуждения преступления (самим фактом программы, где правонарушителю предписывается загладить вред), но **не социального отвержения совершившего его человека** и т.д.

Специалисты программы «Дорога к дому» с 2009 года сотрудничают с Общественным центром «Судебно-правовая реформа» (город Москва). Общественный центр «Судебно-правовая реформа» является первой в России организацией, которая инициировала проведение программ восстановительного правосудия в социальной сфере и поддерживает создание служб примирения на базе учреждений различного профиля и ведомственной подчиненности. На основе разработок специалистов Обществен-

ного центра «Судебно-правовая реформа» созданы модели территориальных служб примирения на базе учреждений социально-психологической помощи семье и детям, которые работают во взаимодействии с судами, КДНиЗП, образовательными учреждениями. Также разработана модель школьных служб примирения, которая функционирует сегодня на базе образовательных организаций России. С 1997 года по настоящее время Общественный центр «Судебно-правовая реформа» развивает и распространяет в России и в странах постсоветского пространства идею и технологию восстановительного разрешения конфликтов и криминальных ситуаций.

Специалисты Проекта являются членами Всероссийской ассоциации восстановительной медиации, которая была создана 17 марта 2009 г. Ассоциация представляет собой сообщество медиаторов, кураторов служб примирения и всех, кто развивает в России восстановительное правосудие. Ассоциацией приняты стандарты восстановительной медиации, рекомендованные для проведения медиации на территории России в системе образования, уголовной юстиции, спорта и молодежной политики, социальной защиты и пр. Члены Ассоциации заинтересованы в качественном управлении инновационными практиками, поэтому специалистами Общественного центра «Судебно-правовая реформа» была разработана методика мониторинга, на основе которой ежегодно, начиная с 2010 г., собираются данные о деятельности российских служб примирения. Важным принципом проведения мониторинга является принцип обязательности связи количественных и качественных данных. Анализ количественных данных в ходе проводимого специалистами Центра «Судебно-правовая реформа» не рассматривается в отрыве от качественных данных, куда входит анализ анкет, отчетов, документов, выступлений на семинарах лидеров и медиаторов, работающих в регионах. Мониторинг охватывает деятельность территориальных и школьных служб примирения, сотрудники которых являются членами Всероссийской ассоциации восстановительной медиации либо сотрудничают с Ассоциацией и добровольно предоставляют данные в соответствии с формой, разработанной специалистами Общественного центра «Судебно-правовая реформа».

В данном методическом пособии представлен опыт специалистов проекта «Служба «Подросток» по реализации идей восстановительного подхода и применения восстановительных программ (семейные медиации, круги сообществ, челночные медиации) в работе с семьями несовершеннолетних, совершивших противоправные действия и/или пострадавших от них.

ТЕОРЕТИЧЕСКАЯ ЧАСТЬ

ВОССТАНОВИТЕЛЬНЫЙ ПОДХОД В СОЦИАЛЬНОЙ РЕАБИЛИТАЦИИ НЕСОВЕРШЕННОЛЕТНИХ, СОВЕРШИВШИХ ПРАВОНАРУШЕНИЯ

Концепция восстановительного подхода разрабатывается сегодня в мире как система теоретических представлений и набор способов, процедур и приемов работы, используемых в ситуации преступления, правонарушения, конфликта, в обстоятельствах эскалации взаимонепонимания, отчуждения и напряженности в отношениях между людьми и всплеска насилия. Использование восстановительного подхода необходимо тогда, когда межчеловеческие отношения насыщаются ненавистью и мстительностью, которые обрывают возможность протекания нормальной человеческой жизни¹.

Через восстановительные программы мы стремимся к социальной реабилитации несовершеннолетних. Под социальной реабилитацией понимаем совокупность мероприятий, осуществляемых государственными, частными, общественными организациями, направленными на защиту социальных прав граждан. Процесс социальной реабилитации представляет собой процесс взаимодействия личности и общества, который включает в себя, с одной стороны, способ передачи индивиду социального опыта, способ включения его в систему общественных отношений, с другой стороны, процесс личностных изменений.

Участие подростка в восстановительных программах, мероприятиях проекта, работа по реабилитационному плану² позволяет ему осознать свои позиции и интересы в отношениях с другими людьми, понять интересы другой стороны, возместить причиненный вред. Процесс участия в примирении требует значительных эмоциональных усилий, осознания случившегося, открытия своих чувств и интересов другим. Несовершеннолетние и их родители в процессе диалога приобретают новый опыт, вместе с осознанием происходит и процесс личностного развития, изменений, без которых невозможно социальное принятие взаимодействия без применения насилия в отношении других лиц.

В традиционной практике осуждения несовершеннолетнего, совершив-

¹ Максудов Р.Р. Программы восстановительного разрешения конфликтов и криминальных ситуаций: от уникальных эпизодов к заживлению социальной ткани. – М.: МОО Центр «Судебно-правовая реформа», 2012. – 256 с.

² Работа в рамках Технологии ведения случая, разработанным Благотворительным фондом профилактики социального сиротства.

шего правонарушение, даже если подсудимый не приговаривается к лишению свободы и не имеет судимости, вся процедура построена на его отвержении (клеймении). Человек, оказавшийся в неприятной ситуации, попадает в особое пространство, специфику которого задают *знаки клеймения, отвержения и позора, создающие непроходимую границу между ним и законопослушными гражданами*. Это зачастую приводит к тому, что несовершеннолетний ищет такую референтную группу, где может найти понимание и сочувствие. Если он избирает группу криминальной направленности, она помогает ему оправдать свои действия. Тем самым процедуры уголовной юстиции, как и педагогического воздействия, выталкивая из общества тех, кто нарушил закон и порядок, помещая их в тюрьмы, где объединяются отверженные и заклеянные, содействуют устойчивости криминальных сообществ³.

Способ, который практикуется в официальном российском правосудии, хотя и может изолировать правонарушителя, в конечном счете действует разрушительно на взаимоотношения людей и не помогает исцелению жертв преступлений.

При этом, конечно, нельзя не принимать во внимание необходимость реагирования на правонарушения и криминальные действия, которые мы называем преступлениями.

Фуко М. писал: «Если вы убеждены в том, что большей части насильственных действий противостоят не полиция или суды, но семьи, церкви, школы, футбольные клубы и дружеские компании, если вы верите, что понимание различия между внушением чувства воссоединяющего стыда и клеймением является ключевым моментом для эффективного противостояния насилию, тогда много важнее донести это понимание непосредственно до людей, а не до профессионалов из правоохранительных органов. ... Контроль над преступностью наиболее эффективен в том случае, когда эту задачу реализуют, в первую очередь, члены сообщества, пытаясь воздействовать на преступника – устыдить его, а затем всесторонне участвуя в его реинтеграции в местное законопослушное общество. Низкий уровень преступности наблюдается в тех обществах, где люди не стремятся «заниматься каждый своим делом», где терпимость к поведенческим отклонениям имеет определенные пределы и где местное сообщество предпочитает самостоятельно решать свои проблемы с преступностью, а не взваливать их на профессионалов. Говоря все это, я вовсе не предлагаю заменить «власть закона» на «власть человека». Я лишь утверждаю, что если к решению проблемы преступности и исправлению нравов не будет привлечено местное сообщество, то власть закона сведется к бессмысленному набору процедур и санкций, которые в глазах людей будут иметь произвольный характер».

³ Роль тюрем в воспроизводстве преступности как института см.: Фуко М. Надзирать и наказывать. Рождение тюрьмы. М., 1999 г.

В нашем обществе и в криминологии, в частности, существует тенденция рассматривать преступника как довольно пассивное существо. Считается, что криминальное поведение детерминировано влиянием биологических, психологических и социально-структурных факторов, которые сам преступник способен контролировать лишь в незначительной степени. Напротив, в рамках теории *восстановительного подхода* преступник рассматривается как автономно-действующий субъект. Согласно этой теории несовершеннолетний, совершивший противоправный поступок, в связи с оказываемым общественным давлением и возникающим в связи с ним чувством стыда стоит перед возможностью выбора: совершать повторные правонарушения, присоединиться к субкультуре, идентифицировать себя с девиантной ролью или вернуться в общество, ответить на попытки других вернуть его в общество⁴.

Почему же люди становятся членами преступных сообществ, когда они не просто совершают преступления, а делают преступление образом жизни и профессией. Как так происходит, что находясь под контролем социальных учреждений и ближайшего окружения, обучаясь нормам и правилам поведения в обществе, человек все же оказывается по другую сторону от того самого социального общества?

Рассмотрим схему 1 Р. Максудова⁵, где он изображает путь прохождения социального тела (термин Р.Р. Максудова) от рождения до точки «А», чтобы он стал членом «хороших» сообществ, то есть тех сообществ, в которых совершение преступлений не является образом жизни. Но что должно произойти, чтобы тело попало в криминальное сообщество (точка «Б» (на схеме 1)? Кто, что и какими силами его туда мотивирует вступить?



Есть ли свободная воля человека стать членом криминального сообще-

⁴ Роль тюрем в воспроизводстве преступности как института см.: Фуко М. Надзирать и наказывать. Рождение тюрьмы. М., 1999.

⁵ Максудов Рустем Рамзиевич. Идея лично-ориентированной работы со стыдом (стенограмма докладов на семинаре в Новочеркасске и Москве, сделанных в сентябре и ноябре 2014 года)//Вестник восстановительной юстиции. Роль комиссии по делам несовершеннолетних и защите их прав в развитии восстановительного правосудия в России № 12. М. МОО Центр «Судебно-правовая реформа», 2015. С. 12-25.

ства с детства, с первого проступка? Очевидно, что нет. Все дети хотят быть хорошими и любимыми в своих семьях, среди значимого окружения. И что происходит? Как эти учреждения помогают попасть или не попасть в пункт «Б»? Они могут реагировать, не соединяя поступки и человека, а могут, как говорит Дж. Брейтуэйт, стыдить его клеймящим образом, то есть соединять поступки и человека. Если он своровал, значит, вор; если избил – хулиган. Фактически, налагая такое клеймо на человека, мы одновременно отторгаем его, а бывает, и пытаемся избавиться от него, если такой ребенок, например, учится в школе с нашими детьми. Перед людьми, которые нам дороги, которых мы считаем своими, в ситуациях, когда мы им наносим вред, мы чувствуем стыд. Нам стыдно за то, что наше поведение выпало из сложившихся представлений о норме и уважении, о безопасности и сотрудничестве. Нам стыдно, и это указывает на то, что нам важно быть с теми людьми. Чтобы сохранить отношения, мы готовы раскаяться, принести извинения, возместить ущерб и сделать все возможное, чтобы ситуация, вызвавшая у нас стыд, больше не повторилась. Такое раскаяние и опыт возможны, если наше окружение, с одной стороны, не одобряет совершенный нами поступок, высказывает свое неодобрение, говорит о своем возмущении, с другой стороны, отделяет нас от поступка, готово принять и простить нас.

Клеймение же, наоборот, приводит к изоляции, отвержению, побуждает обидчика противопоставлять себя потерпевшим, обществу, защищаться, придумывать оправдания, искать виноватых и гневаться на других. Изоляция не приводит к раскаянию, не способствует переосмыслению и осознанию ситуации, а значит, не изменяет ситуации, а только усугубляет её. В результате клеймения человек, один раз совершивший серьезный противоправный поступок, обречен на изгнание из социального общества и вынужден искать пристанища у таких, как он – выброшенных.

Наличие общественного давления в некотором смысле указывает на ограниченность выбора, но в любом случае выбор остается выбором. Это особенно верно, поскольку теория *воссоединяющего стыда*⁶ объясняет законопослушность как следствие убеждающих и объясняющих, а отнюдь не репрессивных возможностей социального контроля. Внушение чувства стыда Дж. Брейтуэйт считает инструментом, с помощью которого можно убедить граждан в соблюдении норм уголовного права, вызвать у них заинтересованность в законопослушном образе жизни. Попытки *устыдить* – это средство убеждения и увещевания, с помощью которого человеку можно объяснить, какой вред он наносит своим поведением. Но в конечном счете гражданин свободен в своем волеизъявлении и может отвергнуть эти попытки вразумить его посредством общественного неодобрения и порицания.

Так, восстановительный подход, работа с чувством стыда трактуется нами как средство сделать граждан активно ответственными

⁶ Брейтуэйт Дж. Преступление, стыд и воссоединение. М.: МОО Центр «Судебно-правовая реформа». 2002. 310 с.

путем сообщения им о том, какое оправданное негодование испытывают другие граждане в отношении криминального поведения, приносящего вред обществу. На практике попытки устыдить непременно ограничивают свободу человека, может быть, еще в большей степени, чем уголовная репрессия. Но это ограничение происходит путем сообщения нравственных требований, игнорируя которые, человек может ожидать вполне законного отворачивания со стороны других граждан. Другими словами, стыд – **это путь к законопослушанию**, являющемуся следствием свободного выбора, в то время как репрессивный социальный контроль – это путь к законопослушанию принудительному.

«Вразумляющий» социальный контроль ограничивает нашу свободу, заставляя нас осознать, что нельзя считать себя нравственным человеком, если при совершении выбора учитывать только собственные интересы. Нам внушают *чувство стыда*, когда мы утверждаем свободу **собственной личности таким образом, что это нарушает свободу других**⁷.

Согласно теории осуществления социального контроля посредством «морального воспитания» обвиняемый должен быть поставлен в такое положение, когда ему нужно либо доказывать свою невиновность, либо признавать собственную вину и раскаиваться в содеянном, либо оспаривать легитимность тех норм, в нарушении которых его обвиняют. Ее сторонники выступают против того, чтобы возможные вопросы о нравственной подоплеке игнорировались с помощью «изоляции» обвиняемого. Тем самым эта теория в значительно большей степени, чем традиционные теории наказания, порождает гражданское неповиновение⁸.

Восстановительные процессы играют важную роль в обычных человеческих отношениях, равно как и в конфликтах. Подросток учится понимать угрозы социальных связей, определять свое положение в отношениях с другими. Учится проявлять стыд и гордость за свои достижения, что свидетельствует о наличии здоровых, устойчивых связей.

Таким образом, восстановительный подход помогает развивать социальные эмоции у подростков. Подростки не разрывают сложившиеся отношения с людьми, а приобретают навыки соблюдения норм взаимоотношений в обществе, учатся регулировать отношения, обращаясь за помощью в конфликтных ситуациях к близким людям или специалистам.

⁷ Брейтуэйт Дж. Преступление, стыд и воссоединение. М.: МОО Центр «Судебно-правовая реформа». 2002. 310 с.

⁸ Там же.

«ОСОБЕННОСТИ ПРОВЕДЕНИЯ МЕДИАЦИИ, СВЯЗАННОЙ С НЕСОВЕРШЕННОЛЕТНИМИ. ВОССТАНОВИТЕЛЬНЫЙ И РЕАБИЛИТАЦИОННЫЙ ПОДХОД: ПРИНЦИПАЛЬНЫЕ И ПОНЯТИЙНЫЕ РАЗЛИЧИЯ»

Осмыслению нашей практики, связанной с несовершеннолетними, помогли анализ и критика реабилитационного подхода, продвигаемого в России Фондом «НАН» и Ростовским областным судом в рамках проектов по созданию ювенальной юстиции в России.

Реабилитационная парадигма и ее критика⁹

Современные исследователи (например, американский исследователь Гордон Бэйзмор) отмечают, что в миссии ювенальной юстиции с самого начала делался акцент на заботе о детях и подростках в смысле ответа на их специфические проблемы и нужды, а не на решение проблем общества и граждан, испытывающих на себе последствия подростковой преступности.

Такую ограниченную ориентацию закрепляла парадигма, характеризующая первый этап истории ювенальной юстиции, известная как **реабилитационная парадигма** (или парадигма «индивидуализации обращения»):

«...обращение в этих судах (для несовершеннолетних – Р.М.) основывалось на медицинской модели, определенным образом объясняющей причины преступного поведения: оно рассматривалось как симптом скрытых нарушений, при этом природа и серьезность преступления были сравнительно менее важны, чем обеспечение терапевтических услуг для исцеления этих предполагаемых нарушений... Преступление не рассматривалось само по себе, оно являлось знаком нарушенных процессов социализации. Вмешательство (компетентных органов) старалось исправить это социальное отклонение, применяя методы, адекватные личностным проблемам и нуждам молодого правонарушителя»¹⁰.

В этом контексте в рамках ювенальной юстиции развивались **социаль-**

⁹ В основу критики реабилитационного подхода положены материалы, написанные Рустемом Максудовым и Михаилом Флямером: Рустем Максудов, Михаил Флямер. Ответ государства и общества на правонарушения и отклоняющееся поведение несовершеннолетних (исторический экскурс и методологический анализ ювенальной юстиции//Восстановительное правосудие и социальная работа. Учебное пособие. Под ред. Л.М. Карнозовой. – М. МОО Центр «Судебно-правовая реформа», 2001.

¹⁰ Бэйзмор Г. Три парадигмы ювенальной юстиции//Правосудие по делам несовершеннолетних. Перспективы развития. Вып. 1. М.: МОО Центр «Судебно-правовая реформа», 1999. С. 65, 68.

ная работа и индивидуализированный подход. Задача формирования надежного позитивного члена общества зачастую требовала восполнения недополученных ребенком в силу тех или иных причин в семье и школе социальных навыков, коррекции поведения и т. п. Глубине (мере) десоциализации и заброшенности подростка отвечал индивидуально-реабилитационный подход, в рамках которого социальный работник вместе со специалистами по психотерапии с помощью различных тренингов и мероприятий по коррекции поведения создавал для каждого клиента индивидуальную программу реабилитации.

В дальнейшей истории ювенальной юстиции так понимаемый индивидуально-реабилитационный («медицинский») подход привел к тому, что национальные системы ювенальной юстиции постепенно пополнялись разнообразными реабилитационными службами (тренинговыми, психотерапевтическими, социально-психологическими), работающими над «наладкой» психического аппарата подростка, его поведенческими особенностями, помогающими подростку освоить позитивные социальные роли, и т.п.

На этом этапе социальная работа представляла как вовлечение подростков в деятельность этих служб, поддержание необходимой интенсивности и результативности прохождения их подростками. Социальные работники приняли на себя функцию эффективной координации различных служб и подразделений, развития внутренних связей между ними и общей интенсификации деятельности.

Описанная организация работ в ювенальной юстиции не только оставляла за бортом традиционные задачи правосудия, она вообще «выносила за скобки» преступное поведение подростка и была равнодушна к обидам и ущербу, который нанесли поступки несовершеннолетнего другим людям или обществу. И примерно с середины XX века началась критика реабилитационной парадигмы и реабилитационной миссии ювенальной юстиции. Эта критика подчеркивала, что программы дают только выгоды преступникам, снимая с них всякую ответственность.

Гордон Бэйзмор так восстанавливает эту линию критики:

«Несмотря на свою неадекватность, наказание, по мнению общества, по крайней мере хоть как-то связано с преступлением. В то время как подход индивидуализации обращения связан исключительно с нуждами преступника. Для большинства граждан программы, обеспечивающие индивидуальное обращение в области ювенальной юстиции, предоставляют только выгоды для преступников и ничего или мало требуют от них взамен. Идея подхода индивидуализации обращения почти не несет в себе попытки донести до преступника, что он (или она) причинил ущерб кому-то, должен предпринять определенные действия для его возмещения, загладить свою вину

и отвечать за последствия, связанные с ущербом, нанесенным этим преступлением»¹¹.

Подросток рассматривается здесь как пассивный получатель социальных услуг, но не как субъект разрешения ситуации, которую он создал, субъект, от действий которого зависит нормализация самочувствия жертвы, возмещение ущерба и в конечном счете его собственные отношения с обществом.

Таким образом, **один из уроков** истории «детской» юстиции в США состоит в том, что доминирование реабилитационной парадигмы ведет к глубокому разочарованию общества в ювенальной юстиции вообще, поскольку положенная в ее основу парадигма носит ограниченный характер.

Второй урок связан с вопросом о природе контроля, распространяемого на подростков, о роли семьи и окружения несовершеннолетнего в его реабилитации. Органы и специалисты ювенальной юстиции оказались не в состоянии вовлечь в работу по реабилитации нарушителя социальные группы, в которых он живет и действует. Если нарушитель становится частью «спецконтингента» учреждения по работе с несовершеннолетними, он просто превращается в объект манипуляций специалистов по исправлению поведения, далеких от его повседневной жизни, а потому и не значимых для него. Вместо позитивного включения подростка в жизнь местного сообщества и укрепления его связей с родственным кругом он в ходе «исправительных» мероприятий чаще всего подвергается клеймению и дополнительному отчуждению.

Формы социального контроля над поведением несовершеннолетних, воплощенные в ювенальной юстиции США, ослабили участие семьи, ближайшего социального окружения и местного сообщества в процессе исправления подростка. Применявшиеся средства – институт пробации и закрытые воспитательные учреждения – не акцентировали причастность молодого человека своему сообществу, где он мог бы добиваться признания в качестве его позитивного члена¹². В настоящее время в США происходит возврат к идеям усиления роли сообществ в работе с правонарушениями несовершеннолетних¹³.

Реабилитационный подход в современной России

Покажем качественное различие восстановительного подхода, разрабатываемого специалистами Центра «Судебно-правовая реформа», и реабилитационного подхода, продвигаемого Фондом «Нет алкоголизму и наркомании» (Фонд «НАН»). Конституирующим понятием для связи

¹¹ Там же. С. 72.

¹² Ситуацию в закрытых американских воспитательных учреждениях для несовершеннолетних 60-х годов можно увидеть в фильме «Спящие». Во время моего пребывания в США в мае 2010 г. представители американских семейных судов подтвердили реальность ситуаций, показанных в этом фильме.

¹³ См.: <http://www.ojdp.gov/action/intro.htm>

различных ролей в рамках реабилитационного подхода является понятие «индивидуальная реабилитационная программа». Соответственно, специалист «видит» себя и других через это понятие. Разработка, принятие и выполнение реабилитационной программы будет связывать на определенное время специалиста с подростком и его родителями. Для нас было важно разработать систему понятий, которая конституирует деятельность медиаторов, хранителей кругов и координаторов семейных конференций и в то же время не отказывается от социального сопровождения как важной составляющей работы с правонарушениями и конфликтами.

Сравним понятия в реабилитационном подходе и восстановительном. Принципиально для характеристики деятельности специалиста в рамках реабилитационного подхода следующее. Реабилитационную программу разрабатывает специалист. Даже если он проектирует ее совместно с клиентом, именно он несет ответственность за ее профессиональное содержание, иначе она перестанет быть таковой. Реабилитационная программа основывается на том, что специалист должен иметь представления¹⁴, которые помогают ему осуществить маркировку ситуации и человека. В таком подходе происходит наложение нормативных представлений о поведении человека и оценивание степени тяжести ситуации¹⁵. На базе данного знания разрабатывается диагностический инструмент, с помощью которого «измеряют» людей и ситуации¹⁶.

Это знание помогает разработать и реализовать реабилитационную программу. Поскольку именно специалист осуществляет диагностику и разработку реабилитационной программы, он же несет основную ответственность за ее реализацию; он определяет время завершения по ее реализации. Такой специалист может работать в субъект-субъектном подходе,

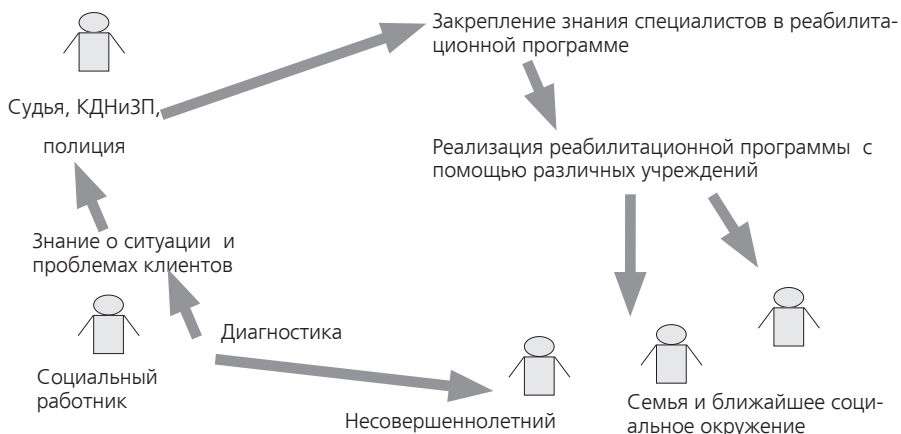
¹⁴ Это могут быть, например, знания о рисках и потребностях детей группы риска и их семей, заимствованные из канадского опыта ювенальной юстиции и внедряемые сейчас в различных регионах России.

¹⁵ Например, с помощью знания о рисках и возможностях детей группы риска и их семей можно измерить, сколько раз мать ребенка посещает детскую поликлинику, и на основе этого осуществить оценку поведения матери (если мало посещает и есть другие неблагоприятные признаки, отнести ее к группе риска). Правда, в эту же группу попадут в России матери, которые не доверяют территориальным органам здравоохранения, и непонятно, какие именно риски покажет эта диагностика.

¹⁶ Русские судьи до революции добивались выдающихся успехов при минимальном диагностическом знании. Вот как выглядела работа судьи по делам несовершеннолетних в начале XX века в Санкт-Петербурге: «После чтения протоколов и допросов потерпевших судья предлагает малолетнему объяснить цель и обстоятельства совершения его проступка, затем в беседе с родителями и попечителем выясняет, может ли малолетний чем-нибудь заняться, если будет выпущен на свободу. Если это возможно, то судья, отложив разбор дела, оставляет малолетнего под совместным присмотром родителей и попечителя. При этом малолетнему разъясняется значение такой меры и берется с него обещание исправиться. Если малолетний, по сообщению попечителя, продолжает вести прежний образ жизни, судья изменяет меру пресечения и определяет поместить малолетнего в приют, откуда освобождает его только в том случае, если для него найдено какое-либо занятие и если обещания малолетнего исправиться достаточно заслуживают доверия. Надзор родителей при первом же разборе дела назначается судьей лишь в том случае, когда он убеждается, что этот надзор будет действительным» (Ю. Бочаров. Первые особые суды по делам о малолетних в России // Движение за ювенальную юстицию в современной России. М.: МОО Центр «Судебно-правовая реформа», 2003. С. 44.

в сотрудничестве с клиентом, быть гуманным (отзывчивым, понимающим, добрым и т. д.), и именно его знание будет определять способ решения ситуации, с которой он работает. Представители фонда «НАН» утверждают, что методика «Оценка рисков и возможностей» позволяет специалистам говорить на одном языке. Но какой это язык, – вот в чем главный вопрос. Язык диагноза в методике «Оценка рисков и возможностей», с помощью которой специалисты Фонда хотят ввести единый язык, на наш взгляд, действует разрушительно на достижение контакта и приводит к одному – засилью административных методов, с помощью которых людей пытаются заставить измениться. Идею реабилитационного подхода можно изобразить схемой:

Реабилитационный подход



Основные характеристики восстановительного подхода

В восстановительном подходе связь, через которую «видят» себя специалисты, иная. Здесь конституирующим является не понятие «реабилитационная программа», а понятие «пространство взаимопонимания и восстановительных действий участников криминальной или конфликтной ситуации».

В восстановительном подходе понятие «пространство взаимопонимания и восстановительных действий участников криминальной или конфликтной ситуации» задает иной формат деятельности специалистов. Специалисты (например, медиатор и социальный работник) не определяют и не несут ответственности за восстановительные действия клиентов. Более того, восстановительные действия порой происходят за рамками деятельности специалистов. Функция специалистов заключается не в том,

чтобы помочь разработать содержание восстановительных действий, а в том, чтобы создать уникальные и подходящие для данного случая конфигурации людей и условия для лично окрашенной коммуникации, которая позволяет по-новому увидеть друг друга и принять решение по исправлению ситуации.

Специалисты помогают состояться ценным для человеческого сообщества действиям: заглаживанию вреда, раскаянию, осознанию, прощению, планированию своего будущего, восстановлению отношений и опеки над детьми. Но эти действия в силу определенных обстоятельств (например, травмы, обиды или болезни) люди без посторонней помощи порой сделать не в состоянии. Поэтому в восстановительном подходе медиаторов учат центрироваться, прежде всего, на процессе, а не только на результате. Но поскольку ситуации в области правосудия и затяжных конфликтов могут привести к разрушительным последствиям для людей и отношений, то также существует нацеленность на определенный результат в форме конкретных шагов по заглаживанию вреда.

Важнейшей характеристикой восстановительного подхода является возвращение способности разрешить конфликт самим сторонам. Приватизация конфликта государством и потеря способности людей самим искать выход из конфликтных ситуаций явились острием критики правосудия выдающимся норвежским криминологом Нильсом Кристи¹⁷.

Конечно, в правосудии и в гуманитарно-ориентированных практиках должны работать профессионалы (юристы и социальные работники). Но когда мы говорим о возвращении конфликтов самим людям, когда мы утверждаем, что конфликты являются «социальным топливом общества», что без них и их конструктивного разрешения трудно представить существование общества, его эволюцию и развитие, мы ставим границы профессионально-предметному знанию и, соответственно, профессионалам.

Чем значительнее роль профессионалов, тем больше они уверены, что знают, что именно происходит, что относится к делу, что нет, и как разрешать ситуацию. Участники конфликтной или криминальной ситуации все меньше и меньше влияют на собственную жизнь. Профессио-

¹⁷ «Современные системы контроля за преступностью – это один из многочисленных случаев потери возможности для вовлечения граждан в решение задач, имеющих для них непосредственную важность. Наше общество – это общество монополистов на решение задач. В этой ситуации больше всего проигрывает жертва. Она не только страдает, несет материальные потери или ущерб физический или какой-либо другой. И не просто государство забирает компенсацию. Но помимо всего прочего она утрачивает право на участие в своем собственном деле. В центре внимания находится государство, а не жертва. Это государство определяет потери, а не жертва. Это государство фигурирует в газетах, и крайне редко жертва. Это государство получает возможность говорить с правонарушителем, но ни государство, ни правонарушитель не заинтересованы в продолжении этого разговора. Обвинитель давно уже сыт по горло. А жертва никогда бы не была. Она могла бы быть напугана до смерти, быть в панике или гневе, но никогда безучастной. Это мог бы быть один из самых важных дней в ее жизни. Что-то, что принадлежит только ей, было отнято у нее (Кристи Н. Конфликты как собственность // Правосудие по делам несовершеннолетних. Перспективы развития. Вып. 1. М.: МОО Центр «Судебно-правовая реформа». 1999. С. 36).

налы же используют конфликты для воспроизводства предметного знания и соответствующих организационно-ведомственных форм. В России область уголовно наказуемых деяний приватизирована ведомствами уголовной юстиции (судами, прокуратурой, полицией и учреждениями исполнения наказаний) и адвокатурой, а общество фактически лишается своего «социального топлива» – возможности участия граждан в «оттачивании норм»¹⁸.

В российских условиях нередко родственники и знакомые правонарушителя пытаются содействовать заглаживанию вреда и урегулированию криминальной ситуации. Но эти отдельные шаги не всегда обеспечиваются навыками, способствующими освобождению от тяжелых последствий криминальных ситуаций, и наталкиваются в России часто на противодействие представителей органов уголовного правосудия или откровенное мошенничество. Современные условия жизни требуют *институциональной поддержки* важных для общества способов разрешения конфликтов и криминальных ситуаций.

Таким образом, ведущему (медиатору) важно:

- способствовать освобождению участников криминальной ситуации от ее последствий и травматических действий сотрудников правоохранительных органов;
- помочь налаживанию взаимопонимания между участниками криминальной ситуации: помочь «увидеть» ситуацию с точки зрения другого, а также позитивные личностные особенности друг друга. Для этого самому медиатору важно принимать во внимание особенности людей и уметь преобразовывать их в ресурс для восстановительных действий.

В каком направлении должна быть выстроена деятельность медиатора и социального работника в восстановительном подходе? На наш взгляд, необходимо создать условия для взаимопонимания и восстановительных действий. Условия заключаются в том, что специалист помогает людям перейти от отношений разобщения, конфликтности и взаимной ненависти к лично-окрашенному контакту и совместному поиску конструктивно-

¹⁸ «Особенно хорошо воруют конфликты юристы. Их этому учили. Их учили предотвращать и улаживать конфликты. Они объединены в субкультуре с удивительно высокой степенью согласия относительно интерпретации различных норм и того, какую информацию считать относящейся к делу. Многим из нас, не будучи юристами, приходилось переживать грустные моменты истины, когда адвокаты говорили, что наши самые лучшие аргументы в борьбе с соседом не имеют никакой юридической значимости, и мы ни в коем случае не должны упоминать о них в суде. Вместо этого они выбирают аргументы, на наш взгляд, не совсем или вовсе неподходящие... Но мы тоже в проигрыше в той степени, в какой общество – это мы. Эта потеря, в первую очередь и больше всего, – потеря возможности для оттачивания норм. Это – потеря педагогических возможностей. Это – потеря возможностей для продолжения дискуссии о том, что составляет надлежащую правовую процедуру. Насколько был не прав вор и насколько была права жертва. Как мы видели, юристы обучены и знают, что можно считать относящимся к делу. Но это означает неспособность, полученную в результате обучения, позволять сторонам решать, что они считают относящимся к делу». (Кристи Н. Указ. соч. С. 34, 35).

го выхода из ситуации. Такой переход и должен помочь осуществить взаимосвязанные деятельности медиатора и социального работника.

Исходя из вышесказанного, можно задать зону ответственности специалистов (социальных работников и медиаторов), работающих в восстановительной парадигме в ювенальной юстиции. Специалисты ответственны за организацию и формирование повестки дня встречи, семейной конференции или круга. Здесь главным является, по-видимому, соблюдение баланса вопросов, предложенных специалистами на основании анализа ситуации, и проблем, в разрешении которых заинтересованы участники криминальной или конфликтной ситуации.

Вторая зона ответственности – работа по привлечению возможно большего числа людей, которые могут помочь осуществиться восстановительным действиям. Работа по поиску, отбору и подготовке людей к встрече, конференции или кругу – возможно, самая трудная задача для специалистов в данном подходе.

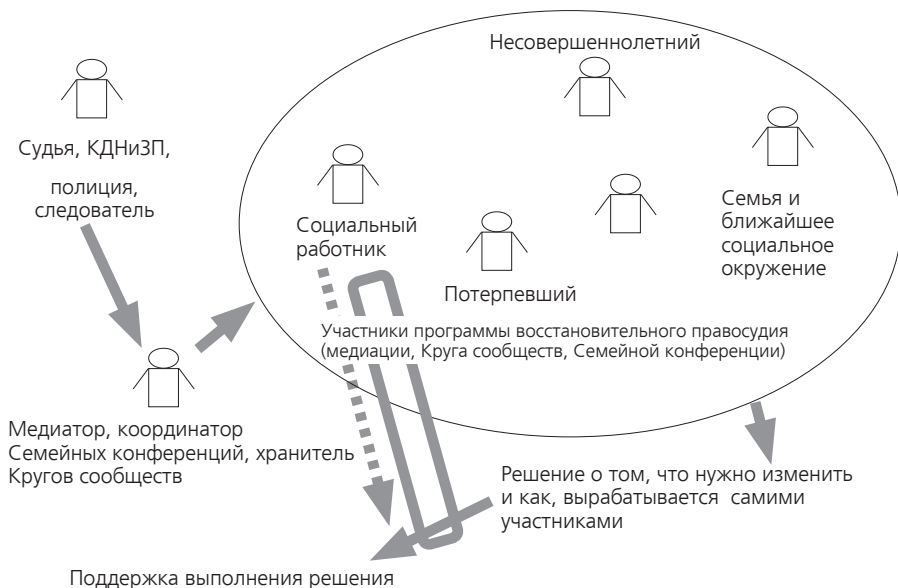
И третьей зоной ответственности является создание и удержание такого формата встречи, конференции или круга, который создал бы максимальные условия для восстановительных действий.

Важно создавать такой способ взаимодействия специалистов и участников криминальной ситуации, который максимально бы способствовал проявлению позитивной активности людей. Как научиться строить свою деятельность, позволяя участникам самостоятельно определять свои проблемы, интересы и способы выхода из конфликтных и криминальных ситуаций, соблюдая ценностный ориентир, важный для общества¹⁹? Удержание этого вопроса, поиск и методическое оттачивание вариантов его решения составляет суть мастерства ведущего программ восстановительного правосудия. В необходимых случаях поддержку выполнения решения осуществляет социальный работник. Но очень важно, чтобы такой социальный работник участвовал с самого начала в восстановительных программах.

¹⁹ «Наша тема – социальный конфликт. Кто не почувствует хоть небольшую неловкость, занимаясь своим собственным социальным конфликтом, узнав, что за тем же столом сидит специалист именно по этой проблеме? У меня нет четкого ответа, лишь сильные ощущения, которые привели к такому неопределенному выводу: пусть у нас будет настолько мало специалистов в области человеческого поведения, насколько мы можем себе это позволить. Но если они все-таки будут, ради всего святого, пусть среди них не будет специалистов по преступности и разрешению конфликтов. Пусть у нас будут специалисты общего характера с солидной базой за пределами системы контроля за преступностью. И последний пункт, касающийся как специалистов в области поведения, так и юристов: если уж мы решим, что в определенных случаях или на определенных стадиях без них никак нельзя обойтись, давайте постараемся объяснить им проблемы, которые они создают для широкого социального участия. Давайте постараемся научить их воспринимать себя в качестве источника информации, отвечающих только тогда, когда их спрашивают, а не тех, кто доминирует, находится в центре. Они могут помочь в воссоздании конфликта, но не должны брать их решение на себя» (Кристи Н. Конфликты как собственность // Правосудие по делам несовершеннолетних. Перспективы развития. Вып. 1. М.: МОО Центр «Судебно-правовая реформа», 1999. С. 40–41).

Можно следующим образом изобразить идею восстановительного подхода:

Восстановительный подход



Организационное устройство деятельности по работе с правонарушениями несовершеннолетних

Если говорить на уровне модели, восстановительный подход не отрицает в отдельных случаях необходимости работы по социальному сопровождению несовершеннолетнего и разработки реабилитационных программ. Но для этого должна быть создана разносторонняя структура, включающая, как минимум, *преобразованные* три основных и один факультативный способы деятельности: основные – способ деятельности представителя уголовной юстиции, способ деятельности ведущего программ примирения, способ деятельности участников криминальной ситуации, то есть самих жертв, правонарушителей и их ближайшего окружения; факультативный – способ деятельности специалиста по социальной работе.

На наш взгляд, способ деятельности специалиста по социальной работе является факультативным, поскольку используется в исключительных ситуациях, когда ребенок и его семья не в состоянии решить собственные проблемы и требуется постоянное социальное и/или психологическое сопровождение.

На уровне организационной модели можно определить восстановительный подход по делам несовершеннолетних как связку четырех деятельностей:



При этом важно понимать не только основания работы специалиста в восстановительном подходе, но и какая деятельность является ядерной или ведущей. На наш взгляд, ведущей является деятельность медиатора, поскольку именно она задает существо восстановительного подхода по отношению к работе социального работника, юриста, психолога.

Почему именно эта деятельность задает ядро восстановительного подхода? Сейчас стало модно говорить об отсутствии межведомственного взаимодействия. При этом совершенно упускается тот факт, что главным в межведомственном взаимодействии является содержание деятельности. Если в приказном порядке собрать специалистов и приказать им работать на благополучие ребенка, никакого взаимодействия не будет. Главным является понимание, на каких основаниях мы работаем с детьми и семьями. Здесь мы переходим от организационного понимания подхода к содержательному.

В условиях практической работы важно понимать, чем именно будут заниматься специалисты: цели их работы, основные роли, каким образом они будут кооперироваться друг с другом и какие условия, исходя из специфики их деятельности, необходимо для них создавать.

Специалисты, реализующие восстановительный подход к конфликтным и криминальным ситуациям с участием несовершеннолетних, осуществляют деятельность, которая позволяет:

- полноценно участвовать в этом процессе ближайшему социальному окружению, прежде всего, семье и самому ребенку;

- разрешать конфликт и криминальную ситуацию через взаимопонимание и осуществление восстановительных действий;
- заглаживать обидчиком (обвиняемым) вред потерпевшему в случае криминальных ситуаций.

Если принять нацеленность работы медиатора на эти результаты, медиация, семейные конференции и круги сообществ из факультативных процедур превращаются в ядро ювенальной юстиции, поскольку именно эти программы нацелены на участие в разработке, принятии и реализации решения силами семьи, ближайшего социального окружения и самих детей, находящихся в трудной жизненной ситуации.

Роль медиаторов и специалистов по социальной работе заключается в поддержке процесса такой интеграции детей и семей в общество, которая происходила бы при максимальном включении ресурса этих семей и детей в восстановительные процессы. Роль специалистов юстиции заключается в том, чтобы помочь запустить восстановительный процесс с помощью правовых механизмов, предусматривающих защиту прав и интересов семьи и ребенка.

В практике восстановительного правосудия важнейшей фигурой является ведущий (медиатор) программ восстановительного правосудия. Но как только мы говорим о структуре различных типов деятельности (например, медиатор и социальный работник), сразу же встает вопрос об особенностях кооперации, которую могут (а возможно, и должны) осуществлять специалисты. Например, в рамках практики семейных конференций, которые родились в Новой Зеландии, в подготовке встреч семьи и жертвы участвуют медиаторы и социальные работники²⁰.

Какие новые основания дают возможность объединяться медиаторам и социальным работникам в восстановительном подходе? Прежде всего, это новые понятия, которые позволяют по-иному осуществлять деятельность.

²⁰ Адаптацию практики семейных конференций к европейским условиям осуществляет специалист из Нидерландов Роб ван Паже, который провел обучение российских специалистов.

МЕТОДИЧЕСКАЯ ЧАСТЬ

ДЕЯТЕЛЬНОСТЬ ПРОЕКТА

Проект «Служба «Подросток» направлен на снижение количества правонарушений и преступлений среди несовершеннолетних в городе Череповце через содействие семье в формировании социально одобряемого поведения у подростка.

Проект «Служба «Подросток» Благотворительного фонда «Дорога к дому» проводит комплексную работу с семьями подростков, склонными и/или совершившими противоправные действия.

Цель Проекта: создание и апробация комплексной программы реабилитации несовершеннолетних, состоящих на учетах в Комиссии по делам несовершеннолетних и защите их прав, подразделениях органов внутренних дел г. Череповца.

Задачи Проекта:

- ✓ Оказание психологической поддержки несовершеннолетним, совершившим и/или склонным к совершению правонарушений.
- ✓ Вовлечение подростков, состоящих на различных видах учета, в спортивную и социокультурную деятельность.

Целевая аудитория проекта.

1. Семьи с несовершеннолетними, совершившими противоправные действия, состоящими на учетах в Комиссии по делам несовершеннолетних и защите их прав, подразделениях органов внутренних дел г. Череповца.

2. Семьи с несовершеннолетними группы риска, которым свойственно агрессивное поведение в отношении учителей, одноклассников, родителей, прогулы в школе, нарушение комендантского часа, употребление психоактивных веществ и др, но не попавшие на учет в КДН и ЗП, органы внутренних дел.

В проекте семья может получить следующие услуги:

- Реабилитационная работа с несовершеннолетними и их семьями по технологии ведения случая.
- Оказание индивидуальной психологической поддержки несовершеннолетним, совершившим и/или склонным к совершению правонарушений, их семьям.
- Проведение восстановительных программ, медиаций с целью загла-

живания вреда пострадавшей стороне и принятия ответственности за свои действия.

- Групповая работа с подростками: тренинги, детско-родительские мероприятия, направленные на формирование у подростков навыков конструктивного общения в группе, развитие деловых и лидерских качеств, обучение поведению в стрессовых ситуациях.
- Реабилитационный досуг для несовершеннолетних (*направление финансируется за счет целевой благотворительной программы «Дорога к дому» компании «Северсталь» и гранта Фонда поддержки детей, находящихся в трудной жизненной ситуации*).
- Присутствие на допросах и следственных действиях.
- Лектории для родителей, направленные на повышение родительской компетентности.

Специалисты проекта имеют опыт сотрудничества и получают запросы на работу от администрации и педагогов образовательных учреждений, специалистов Управления внутренних дел отдела по делам несовершеннолетних (далее - ОДН УВД), Комиссии по делам несовершеннолетних и защите их прав (далее – КДНиЗП), Органов предварительного расследования, Судов.

Для организации мероприятий по реабилитационному досугу заключены соглашения о сотрудничестве с партнерами²¹: Всероссийская общественная организация ветеранов «Боевое Братство», Скалодром «Грани», Негосударственное (частное) образовательное учреждение «Школа охраны «Аквилон», Велопрокат «Актив».

²¹ Сотрудничество с партнерами осуществляется на средства гранта Фонда поддержки детей, находящихся в трудной жизненной ситуации», полученного на реализацию Проекта «Служба «Подросток».

АЛГОРИТМ РАБОТЫ С СЕМЬЯМИ В ПРОЕКТЕ

В проекте задействовано 8 специалистов, руководитель, психолог, 2 ведущих восстановительных программ, 4 куратора по работе с семьей, специалист по реабилитационному досугу.

Алгоритм работы с семьями несовершеннолетних, состоящих на учетах в Комиссии по делам несовершеннолетних и защите их прав, подразделениях органов внутренних дел г. Череповца, при получении сигналов из учреждений.

Действия	Ответственный специалист	Содержание деятельности специалиста	Сопровождающие документы	Показатели выполнения действия
Получение сигнала из КД-НиЗП, из ОПДН ОУУП и ПДН отделов полиции УМВД по г. Череповцу, СК по городу Череповцу	Куратор проекта	Участие в заседаниях КДНиЗП, допросах и следственных действиях с несовершеннолетними	Журнал учета сигналов	В журнале учета сигналов имеется запись о ФИО клиента, его телефон, организация, лицо, передавшее запрос
Установление контакта с семьей, первичное исследование запроса семьи	Куратор проекта	Выезд по месту жительства семьи, встреча в КДНиЗП, после следственных действий, установление контакта с родителями и несовершеннолетними	Журнал учета сигналов	1. Установлен контакт, получено согласие на обсуждение трудностей семьи 2. Куратор получает отказ от клиента от работы в проекте 3. Куратор получает отказ клиента от работы в проекте и договаривается о повторном звонке через 5 – 8 дней
Проверка сигнала, личная встреча	Куратор случая	На первой очной встрече устанавливается контакт с членами семьи, собирается информация о семье. Проводится оценка безопасности ребенка и оценка риска жестокого обращения	Лист регистрации встреч Оценка безопасности и оценка риска жестокого обращения	Клиент готов к сотрудничеству. Приняты решения о проживании ребенка /изъятии из семьи.
Установление контакта и доверительных отношений с членами семьи. Заключение договора о сотрудничестве. (2-3 визита)	Куратор случая	Куратор на личной встрече с клиентом, проясняет ситуацию клиента и информирует клиента о поддержке и помощи, которую может получить клиент в проекте	Лист регистрации встреч, Оценка риска жестокого обращения. Информационное соглашение или договор	Договор заключен. Клиент понимает свой запрос и возможности проекта

Принятие решения о возможных направлениях деятельности специалиста: ➤ проведение восстановительных программ	Медиатор	Медиатор проводит восстановительную программу (медиацию, семейную вложенную медиацию, «круг сообществ» в классе несовершеннолетнего)	Учетная карточка, примирительный договор (если был), анкеты обратной связи, отчет специалиста, качественный анализ проведенной восстановительной программы	Отчет специалиста, анализ программы. Несовершеннолетний, совершивший противоправное действие возместил ущерб, принял ответственность за будущие поступки (шаги по изменению)
➤ реабилитационный досуг	Специалист по реабилитационному досугу	Организация и проведение мероприятий	Листы регистрации участников встреч, соглашения с детьми, анкеты обратной связи, показатели социально-значимых изменений у несовершеннолетних	Несовершеннолетний посещает регулярно выбранные им самим занятия, достигает поставленных целей
➤ психологическая поддержка	Психолог	Оказание психологической поддержки	Листы регистрации участников встреч, анкеты обратной связи	Достижение поставленных целей несовершеннолетним и/или его родителями
Открытие случая	Руководитель проекта, специалисты и кураторы проекта	На рабочей группе случай представляется и принимается решение о его открытии	Протокол о решении принятия случая в работу	Случай открыт
Диагностика и сбор информации о проблемной ситуации клиента. Оценка ситуации в семье (7 – 9 визитов)	Куратор случая	Сбор и анализ информации о семье, её ресурсах и трудностях. Получение информации от других специалистов, имеющих сведения о семье. Формулирование основных гипотез о природе нарушений прав ребенка. Куратор проводит диагностику проблемной ситуации, используя: • 16-ти факторный опросник • Генограмму • Анкету трудностей • Карту социальных связей	Лист регистрации встреч, а также диагностический материал в личном деле клиента	Наличие рабочих гипотез
Составление Плана реабилитации ребенка и семьи (5 визитов)	Куратор проекта	Куратор составляет с клиентом План реабилитации, куда входят следующие направления: работа членов семьи по преодолению своих трудностей по Технологии ведения случая;	Лист регистрации встреч, План реабилитации в личном деле клиента	Составлен План реабилитации вместе с клиентом, что отражено в личном деле клиента

Выполнение плана реабилитации (от 3 до 18 месяцев)		восстановительные программы и медиации ¹ , психологическая поддержка несовершеннолетним, включая индивидуальные консультации несовершеннолетних и их родителей и тренинги для подростков; реабилитационный досуг; работа над компьютерной программой «Кодекс жизни»; присутствие на допросах и следственных действиях; оформление материальной помощи		
Привлечение и поиск ресурсов	Куратор проекта (по запросу медиатор, специалист по реабилитационному досугу, психолог)	По запросу и ситуации семье к работе может подключиться медиатор ² , специалист по реабилитационному досугу и психолог, для достижения целей в программе реабилитации	Лист регистрации встреч, программа реабилитации в личном деле клиента	Клиент выбрал формы работы, необходимые для достижения целей в программе реабилитации
Внесение изменений и корректив в программу реабилитации	Куратор проекта	Куратор вместе с клиентом отслеживает результаты, достижения клиента, и вносит коррективы по необходимости	Лист регистрации встреч, программа реабилитации в личном деле клиента	Клиент видит результаты работы, вместе с куратором вносит изменения
Закрытие случая (3 встречи)	Куратор проекта	Куратор с клиентом обсуждают результаты и принимают решение о закрытии случая	Лист регистрации встреч, программа реабилитации в личном деле клиента	Клиент достиг результатов, произошли восстановительные события
Подготовка справок, характеристик, отчетов для организаций, обратившихся с запросом на работу с семьей	Куратор проекта		Справки, отчеты	Обмен обратной связью с партнерами

²² Медиации и восстановительные программы проводятся в соответствии со стандартами восстановительной медиации, разработанными специалистами Всероссийской ассоциации восстановительной медиации (см.: <http://sprc.ru>)

²³ Медиации и восстановительные программы проводятся в соответствии со стандартами восстановительной медиации, разработанными специалистами Всероссийской ассоциации восстановительной медиации (см.: <http://sprc.ru>)

Перечень технологий, методик, форм и техник, используемых в работе с клиентами.

1. Технология ведения случая
2. Раннее выявление случаев
3. Восстановительный подход
4. Реабилитационный досуг
5. Краткосрочная терапия, ориентированная на решение
6. Кризисное психологическое консультирование
7. Групповая психологическая работа с детьми, тренинги

Для реализации восстановительного подхода в работе с семьями с несовершеннолетними, совершившими противоправные действия и/или пострадавшими от них, специалисты проекта организовали межведомственное сотрудничество (рабочие встречи, круглый стол, обучающие семинары и т.д.) с субъектами системы профилактики. Благодаря этому удалось разработать алгоритм взаимодействия с Комиссией по делам несовершеннолетних и защите их прав, подразделениями органов внутренних дел г. Череповца, образовательными учреждениями города, в рамках которого происходит передача сигналов о несовершеннолетних, совершивших и /или пострадавших от правонарушений.

Ежегодно в программе «Дорога к дому» проводятся обучающие семинары: «Восстановительные программы работы с несовершеннолетними. Восстановительная программа «Круг сообщества: технология и практика», «Раннее выявление семейного неблагополучия и работа по технологии ведения случая», «Добровольческий ресурс в социальной поддержке детей». Специалисты Проекта, городских субъектов профилактики и добровольцы осваивают инновационные технологии и методы работы с подростками. Данные семинары позволили специалистам разных ведомств и учреждений общаться, используя понятную всем терминологию, овладеть едиными технологиями работы. Разбирая на занятиях примеры семей, составляя реабилитационные программы, специалисты «слушают» друг друга, что позволяет понимать ресурсы каждого учреждения в вопросах оказания комплексной поддержки несовершеннолетним, совершившим противоправные действия.

Специалисты Проекта в работе с семьей и несовершеннолетним используют технологию ведения случая и восстановительные программы. На этапе принятия Случая в работу проводится оценка безопасности ребенка и оценка риска жестокого обращения, кроме того, учитываются противоправные действия, совершенные подростком. Решение о принятии Слу-

чая в работу принимается на рабочей группе командой специалистов на основании анализа данных, полученных от партнеров (если это запрос от субъектов профилактики правонарушений), либо по результатам исследования семейных отношений и особенностей ребенка. Каждый открытый Случай закрепляется за конкретным специалистом-куратором, который несет личную ответственность за несовершеннолетнего, осуществляет контроль за выполнением реабилитационного плана, ведением документации, анализирует, обобщает и представляет необходимую информацию по месту требования. Основная идея этой технологии состоит в оказании содействия клиенту в получении различного вида помощи: реабилитационной, психологической, координации предоставляемых услуг. В работе с семьями и подростками по разрешению кризисных ситуаций специалисты опираются на ресурсы семьи, предоставляя им возможность самим принимать решения по реабилитационным задачам, по выбору способов выхода из кризиса. Такой подход позволяет членам семьи сохранять уважение к себе, свою независимость и автономность, родителям - свой авторитет. Технология ведения случая обеспечивает устойчивость изменений у клиента, так как, с одной стороны, сделанное своим трудом ценится больше, с другой стороны, появляются навыки оценки ситуации, планирования, выхода из трудных ситуаций, которые пригодятся семье, когда она столкнется с трудностями в следующий раз.

В соответствии с задачами Проекта в работе с подростками используются восстановительные методики по разрешению кризисных ситуаций, в центре внимания которых - ресурсы несовершеннолетнего и его ближайшего окружения. Один из используемых восстановительных методов – восстановительная программа (встреча участников конфликтной ситуации, организуемая ведущим программы). Ведущий программы не является судьей, адвокатом, воспитателем или советчиком, он - нейтральный посредник, в равной степени поддерживающий все стороны. Виды восстановительных программ: восстановительная медиация и «круг сообщества».

Для оказания комплексной помощи несовершеннолетнему необходимо вовлечение его в реабилитационный досуг. Совместно с партнерами и добровольцами в рамках Проекта открыты новые направления досуга – скалолазание, велопрогулки, походы, веревочные курсы, курс помощи в экстремальных ситуациях, семейные дни, разработка компьютерной программы. Увеличение количества реабилитационных услуг для несовершеннолетних в виде досуговой и спортивной деятельности усилило интерес у специалистов учреждений, работающих с несовершеннолетними, к Проекту и его деятельности. Благодаря спортивным и туристическим занятиям дети активно и регулярно посещают спортивные занятия, установили контакты с инструкторами и тренерами, меняют свою позицию с безразличия к себе и другим на уважение и заинтересованность в отношениях.

Ведется активная работа по просвещению родителей через средства

массовой информации и лекции. Проводятся лектории, распространяются памятки для родителей «Чей это выбор?», «Эмоциональное и психологическое насилие», «Мы против физических наказаний», «Как мы воспитываем детей? Роль скрытых посланий», «Правила пользования компьютером, профилактика компьютерной зависимости», специалисты проекта участвовали в трех интернет-видео передачах «Право на детство». Основная задача - повышение родительской компетентности и распространение идей уважения к правам и жизненно важным потребностям ребенка, таким, как внимание и любовь, безопасность, чувство собственного достоинства, уважение к его деятельности, отдых.

Литература:

1. Брейтуэйт Дж. Преступление, стыд и воссоединение. М.: МОО Центр «Судебно-правовая реформа». 2002. 310 с.
2. Декларация «Об основных принципах использования программ восстановительного правосудия в уголовных делах» // Вестник восстановительной юстиции. Вып. 3. М.: МОО Центр «Судебно-правовая реформа», 2001. С. 111-115.
3. Зер Х. Восстановительное правосудие: новый взгляд на преступление и наказание. М.: Центр «Судебно-правовая реформа». 1998. 328 с.
4. Максудов Р.Р. Идея лично-ориентированной работы со стыдом (стенограмма докладов на семинаре в Новочеркасске и Москве, сделанных в сентябре и ноябре 2014 года) // Вестник восстановительной юстиции. Роль комиссии по делам несовершеннолетних и защите их прав в развитии восстановительного правосудия в России № 12. М. МОО Центр «Судебно-правовая реформа», 2015. С.12-25.
5. Максудов Р.Р. Программы восстановительного разрешения конфликтов и криминальных ситуаций: от уникальных эпизодов к заживлению социальной ткани. – М.: МОО Центр «Судебно-правовая реформа», 2012. – 256 с.
6. Организация и проведение программ восстановительного правосудия. Методическое пособие / Под редакцией Л.М. Карнозовой и Р.Р. Максудова. М.: МОО Центр «Судебно-правовая реформа», 2006. 244 с.
7. Правосудие по делам несовершеннолетних. Перспективы развития. Вып. 1. М. МОО Центр «Судебно-правовая реформа», 1999. 261 с.
8. Рецинджер С.М., Шефф Т.Дж. Стратегия для общинных конференций: эмоции и социальные связи // Вестник восстановительной юстиции. Вып. 3. М.: МОО Центр «Судебно-правовая реформа», 2001. С. 71-87.
9. Услуга «Социально-психолого-педагогическое сопровождение детей в образовательном и социальном пространстве (реабилитационный досуг). Книга 14/ под ред. М.О. Егоровой. – М.: Национальный фонд защиты детей от жестокого обращения, 2013. – 172 с. – (Профилактические услуги по предупреждению социального сиротства: в 26 книгах).

Социальное партнерство во имя детей



Северсталь 

Распространение бесплатное.

Подписано в печать 09.12.2015 г.

Формат 60x84/32. Бумага офсет 90г/кв.м. 30 стр. Тираж 50 экз. Заказ № 17307к.

ПРИГЛАШАЕМ К ПАРТНЕРСТВУ
В РАМКАХ ДЕЯТЕЛЬНОСТИ БЛАГОТВОРИТЕЛЬНОЙ
ПРОГРАММЫ И ФОНДА «ДОРОГА К ДОМУ»



Дорога к дому

Благотворительный фонд «Дорога к дому»
162618, г. Череповец, ул. Юбилейная, 26
телефоны: (8202) 20-14-65, (8202) 20-14-67
дорога-к-дому.пф
info@dorogakdomu.ru